

# 大阪教育大学附属図書館年次報告

## 令和6年度



令和7年7月

編集 大阪教育大学学術部学術情報課

(ウェブサイト)

ホーム <https://www.lib.osaka-kyoiku.ac.jp/>

年次報告 [https://www.lib.osaka-kyoiku.ac.jp/?page\\_id=222](https://www.lib.osaka-kyoiku.ac.jp/?page_id=222)



《ホーム》



《年次報告》

## 目次

沿革	1～2
組織図	3
職員配置状況	4
国立大学図書館協会ビジョン2025に対応した取り組み	5～6
施設概要・学習環境整備状況・奉仕対象者数	7～8
用途別面積	書架収容力
閲覧座席数	館内設置設備
利用者用パソコン設置数	その他の機器設置数
奉仕対象者数	
サービス状況・施設利用状況	9～11
開館時間	開館総日数・入館者数
各室利用状況	たまごギャラリー展覧会開催
特集コーナー	
貸出状況	12
所属別貸出冊数	館内貸出パソコン 貸出回数
レファレンス・セミナー	13
レファレンス統計	サポートスタッフ活動
図書館情報検索セミナー実施状況	外部講師によるセミナー実施状況
図書館間相互協力	14
所蔵図書の状況	15
所蔵雑誌の状況	16
視聴覚資料・電子ジャーナルの状況	17
データベースの状況	18
電子書籍の状況	19
地域・社会貢献	20
大阪教育大学リポジトリ	マスコミへの資料提供
令和6年度統計基礎資料	22～25

## 沿革

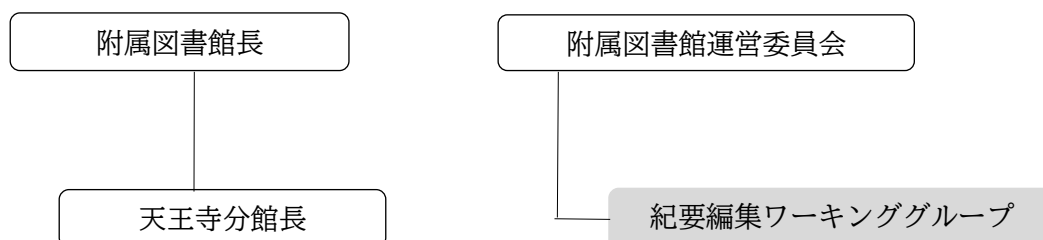
- 昭和24年 6月 国立学校設置法（昭和24年法律第150号）の公布により大阪第一師範学校及び大阪第二師範学校を包括して大阪学芸大学が発足した。  
これに伴い附属図書館は本部所在地の天王寺地区に本館が設置され、天王寺分校（大阪市天王寺区）、池田分校（池田市）、平野分校（大阪市平野区）の各分校にそれぞれ、天王寺分館、池田分館、平野分館が設置された。
- 昭和24年 7月 初代図書館長 発令
- 昭和27年 3月 書庫新営工事（3階建 各階23.595坪 延面積70.785坪）竣工
- 昭和29年 11月 天王寺分館廃止（本館に合併）
- 昭和33年 3月 本館新営工事 館長室、事務室、閲覧室（延面積190.021坪）竣工  
4月 本館仮事務室（木造校舎内）より移転  
本館時間外開館開始（週2日、月・木17:00-20:00）
- 昭和35年 3月 本館新営工事（閲覧室、目録室、玄関（延面積76.286坪）  
11月 附属図書館規程、附属図書館運営委員会規程制定 附属図書館運営委員会設置
- 昭和40年 3月 池田分館（延面積1,040㎡）竣工
- 昭和42年 6月 大阪教育大学に名称変更
- 昭和43年 9月 時間外開館週4日実施（月・水・金・土 土曜は15:30まで）
- 昭和44年 4月 指定図書制度実施
- 昭和46年 4月 事務機構改組  
本館（総務係、整理係、閲覧係）池田分館（図書係）平野分館（図書係）
- 昭和48年 1月 時間外開館週6日実施
- 昭和54年 4月 文献複写サービス開始
- 昭和57年 4月 図書館報創刊
- 平成元年 4月 大阪教育大学附属図書館建設計画 公表
- 平成 2年 10月 学術情報システムに参加
- 平成 4年 1月 附属図書館（柏原キャンパス地上3階、地下1階書庫2層 延面積7,349㎡）竣工  
2-4月 第一期大学移転  
3月 池田分館廃館  
4月 柏原キャンパス新館開館（20日）
- 平成 5年 2月 附属図書館業務用電子計算機システム（FAOMK6500/20）導入  
2-3月 第二期大学移転（平野分館及び天王寺分館より旧本館資料の移転）  
3月 平野分館廃館  
4月 本館は平日 9:00-19:00 土10:00-16:00の開館となる  
天王寺分館は第二部用図書館とし、開館時間は月～土13:30-21:00となる
- 10月 NACSIS-ILL（Inter Library Loan 図書館間相互貸借）システムに参加
- 平成10年 3月 本館地下書庫書架増設工事
- 平成11年 4月 CD-ROMサーバシステム導入
- 平成16年 4月 国立大学法人大阪教育大学発足
- 平成18年 7月 教員採用試験対策対応のため、休日開館を実施
- 平成19年 11月 天王寺分館耐震改修工事  
大阪教育大学リポジトリ運用開始（D-Space）

平成22年	2月	本館地下ラウンジ改修工事（たまごギャラリー・収蔵庫設置）
	3月	入退館システム・自動貸出装置設置・本館地下人感センサー付照明に設備更新
平成23年	3月	ラーニングcommons（まなびのひろば）本館・分館設置工事 本館グループ学習室増設（2室） 本館・分館間双方向ラーニングシステム兼デジタルサイネージ設置
平成24年	4月	天王寺分館開館時間を平日21:30までとする
	12月	本館グループ学習室増設（1室・視聴覚室を転用）
平成25年	2月	本館自動貸出装置増設
平成26年	5月	本館ラーニングcommonsにサポートデスク開設
	10月	附属図書館Twitter開設
	12月	多読本コーナーのキャラクター『たどっくー』決定
平成27年	2月	学生証IC化に伴う入退館システム・自動貸出装置等の変更
	10月	天王寺分館拡張及び全面改修工事
平成29年	3月	大阪教育大学リポジトリのプラットフォームを富士通iLiswaveに移行
平成31年	2月	リポジトリ掲載論文にJaLC DOIの付与開始
	4月	紀要の全面査読制導入
	4月	国立国会図書館「図書館向けデジタル化資料送信サービス」開始
令和元年	7月	高大連携として附属天王寺中学・附属高校天王寺校舎と申し合わせを締結
	9月	教育実習対応のため、休日開館を実施
令和 2年	6月	エプソン販売株式会社と包括連携協定を締結
	8月	東京書籍株式会社とネーミングライツに関する協定を締結 「まなびのひろば」を「東京書籍Edu Studio」に改称
令和 5年	8月	東京書籍株式会社とのネーミングライツに関する協定期間満了（R5/8/31まで）
	9月	「東京書籍Edu Studio」を「まなびのひろば」に改称
令和 6年	2月	大阪教育大学紀要の電子化（冊子体刊行中止）
	4月	大阪教育大学リポジトリのプラットフォームをJAIRO Cloudに移行
	5月	大阪市総合教育センター情報ギャラリーとの連携開始
	7月	文部科学省「オープンアクセス加速化事業」採択
	11月	図書館利用者アンケート実施
令和 7年	3月	国立国会図書館「図書館向けデジタル化資料送信サービス」終了

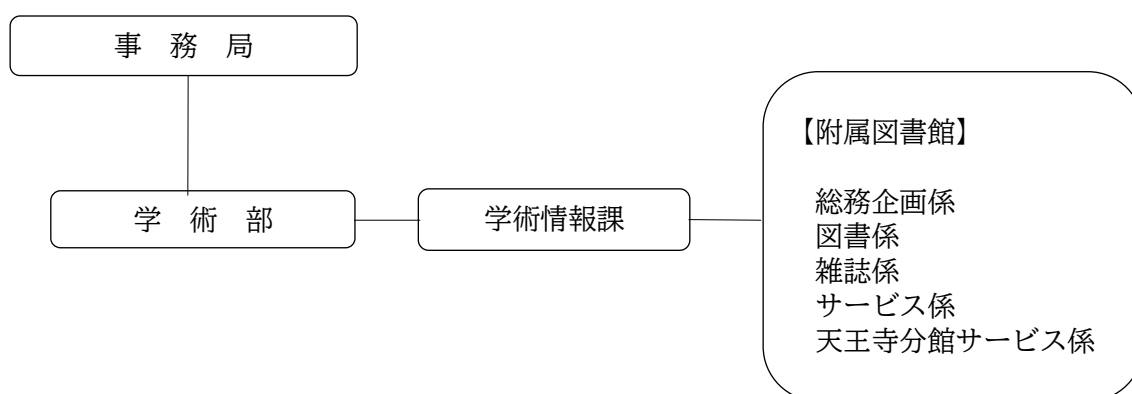
## 組織図

令和7年4月1日現在

### 図書館運営組織



### 事務組織



## 職員配置状況

### 職員数

		令和6年度 (2024)	令和7年度 (2025)
附属図書館長		(1)	(1)
天王寺分館長		(1)	(1)
学術情報課長		(1)	1
学術情報課長代理		1	1
総務企画係	係長	(1)	(1)
	事務補佐員	1	1
	労務補佐員	2	2
図書係	係長	1	1
	係員	1	1
	事務補佐員	3	3
雑誌係	係長	1	1
	係員	1	1
	事務補佐員	3	3
サービス係	係長	1	1
	係員	1	1
	事務補佐員	4	4
	夜間開館事務補佐員（学生）	9	9
天王寺分館サービス係	係長	1	1
	事務補佐員	2	2
	派遣職員	3	3

( ) は併任

課長・課長代理・係長・係員	9	9
事務補佐員（学生事務補佐員を除く）	13	13
労務補佐員	2	2
派遣職員	3	3
計（併任・学生事務補佐員を除く）	27	27

## ●知の共有:蔵書を超えた<知識や情報>の共有

### 1. 教育研究成果の発信，オープン化と保存

- ・ 機関リポジトリについて，登録コンテンツ数の増加を進め，紀要論文コンテンツ等へのDOI付与を実施するとともに，学内への広報を強化し，取り組みを推進している。また文部科学省のOA加速化事業により，本学所属教員の研究成果を収集・管理している研究者業績サービスシステムの機能追加を行い，リポジトリ未収載論文の抽出・論文需要の把握を容易にすることで，リポジトリへの成果論文の収載を推進し，アクセス数増加を図っている。
- ・ 大学の教育研究成果の発表誌として，査読制を導入した『大阪教育大学紀要』(Memoirs of Osaka Kyoiku University)を継続的に発行し，教育研究の質向上への貢献と成果のオープンアクセス化・長期保存を図っている。また，紀要投稿手続きをこれまでのメールによる受付からWebフォームによる受付に変更することで，投稿者がチェックすべき事項の見落としを減らすとともに，投稿受付に係る業務の省力化を図っている。

### 2. 図書館資料の整備と利用のための保存

- ・ 蔵書利用状況，電子資料のアクセス状況等の実態を把握し，所要経費について学内措置を進めた上で適切な資料整備につとめ，本学構成員に即した利用環境を整えている。
- ・ Elsevier社のScienceDirect，Scopusについて，東京学芸大学を窓口複数の教育系大学の契約を取りまとめることにより，JUSTICE提案を基本とした教育系大学の事情に配慮した特別措置が適用されている。本学もこの契約に継続的に参加している。

### 3. 知識や情報の発見可能性の向上

- ・ 未登録資料の遡及入力を継続的に実施し（2024年度は3月末時点で2,053件の遡及済），国内・海外の教科書コレクションの整備・充実を図っている。
- ・ ディスカバリーサービスとして，EBSCO Discovery Serviceを活用した検索ツールを提供している。本学に必要な教育学系および日本語文献等に特化した情報が効率的に発見できる環境を構築するとともに，リンクリゾルバによる四教育大学（大阪・京都・奈良・兵庫）を対象とした所蔵確認を図書現物取寄せ無料化の実施に役立てている。

## ●知の創出:新たな知を紡ぐ<場>の提供

### 1. 社会・地域に開かれた知の創出空間の提供

- ・ 柏原本館，天王寺分館とも，資料利用を目的とした学外者の来館を受け入れている。

- ・ 柏原本館では、学外からの来館者（修学旅行・大学見学者等）にツアーを実施している。
- ・ 大学が取り組む事業「大阪府立八尾高等学校生徒への一部授業の公開」を踏まえ、天王寺分館において同高校生に対し、学外者と同一利用条件で資料の館内利用・館外貸出を行っている。
- ・ 大阪市総合教育センターが4月に大阪教育大学天王寺キャンパス内のみらい教育共創館へ移転したことに伴い、センターと附属図書館間で協定を結び、資料の相互利用等の連携を行っている。

## ●知の媒介:知の交流を促す<人材>の構築

### 1. 多様な人材との協働

- ・ 柏原本館において大学院生をサポートスタッフ（TA）として配置し、学部学生の学習相談や図書館利用案内などを行っており、レポート作成に関わる講習会等も開催している。
  - ① 学習のお悩み相談会を開催（5月）
  - ② レポートの書き方講座を開催（7月，11～12月）
  - ③ 教員を目指す・大学院進学を目指す学生に向けた相談座談会を開催（10月）
- ・ 柏原本館において、以下のガイダンス・講習会等を実施した。
  - ① サポートスタッフと協働で新入生向けツアーを実施（4月）
  - ② 教員からの依頼を受け、授業やゼミでのガイダンスを実施
  - ③ レポート作成応援週間を設定し、教員との協働によるイベントを開催（5月）
  - ④ まなび応援Week（文献検索講習会，デジタル教科書・電子黒板体験会，貴重資料見学会等）を開催（11月）
- ・ 天王寺分館において、以下のガイダンス・講習会等を実施した。
  - ① 大学の新生ガイダンスにおいて、図書館の案内動画を上映
  - ② 教員の依頼によるゼミ単位での文献検索講習会を実施
  - ③ カスタマイズ文献検索講習を実施（11～1月）
- ・ 天王寺分館閲覧室内で、初等教育教員養成課程幼児教育専攻3回生の学生による企画展示「自然と遊ぶ～森の中の遊び～」（期間：2024年11月12日（火）～2025年1月31日（金））を実施した。

### 2. 国立大学図書館職員の能力向上

- ・ 全学的に重要なプロジェクト（教育DX推進，IR（Investor Relations）活動，研究データ管理（RDM）等）に図書館職員が積極的に参加し，これまで培ってきた学術資料に関する専門的知識を活かし，新たな知識の習得も図りながら，大学の課題解決に貢献する中で専門的能力の向上を図っている。あわせて，大学の特性にあった図書館機能のあり方も検討し，職員に求める役割の明確化も検討している。



**施設概要・学習環境整備状況・奉仕対象者数**

令和7年5月1日現在

**用途別面積 (㎡)**

		本館	分館
サービススペース	閲覧スペース	2,938	490
	うちラーニングcommons (※)	(274)	(108)
	情報端末スペース	81	64
	その他	494	65
管理スペース	書庫	1,588	338
	事務スペース	980	64
その他		1,268	45
総面積		7,349	1,066

※ラーニングcommonsの面積はcommonsスペースとグループ学習室の合計

**書架収容力**

	本館	分館
棚板延長 (m)	49,122	4,975
収容可能冊数 (冊)	1,364,500	138,200

**閲覧座席数**

本館	分館
690	136

**館内設置設備 (カッコ内は席数)**

設備名	本館	分館
ラーニングcommons (まなびのひろば)	1カ所 (98)	1カ所 (27)
ライブラリーホール	1室 (20)	—
サイレントルーム	1室 (20)	—
グループ学習室	5室 (54)	1室 (20)
視聴覚ブース	1ブース (1)	1ブース (1)
個人学習室	4室 (各1)	—

**利用者用パソコン設置数**

本館		分館	
設置箇所	台数	設置箇所	台数
パソコンコーナー	16	パソコンコーナー	10
館内貸出用ノートパソコン	9	館内貸出用ノートパソコン	8
マイクロリーダー室パソコン	1		
合計 (台)	26	合計 (台)	18

### その他の機器設置数

機 器 名 (台数)	本 館	分 館
プリンタ	3	1
電子黒板	2	0
プロジェクター	3	1

### 奉仕対象者数

		令和6年度 (2024)	令和7年度 (2025)
役員数		8	8
教職員数	教授	118	115
	准教授	72	83
	講師	33	28
	助教	0	0
	非常勤教員・その他	241	237
	附属学校教員	259	256
	事務系職員	311	302
小 計		1,042	1,029
学生数	教員養成課程※	2,381	2,374
	教育協働学科※	1,483	1,476
	初等教育教員養成課程（編入学）※	70	60
	教育学研究科（修士課程）※	119	118
	連合教職実践研究科（連合教職大学院）	231	248
	学校教育学研究科（博士後期課程）		5
	特別支援教育特別専攻科	24	19
	科目等履修生・聴講生・研究生	66	60
小 計		4,374	4,360
総 計		5,416	5,389

※旧課程・学科・専攻を含む

## サービス状況・施設利用状況

### 開館時間

令和7年4月1日現在

#### 【本館】

	平日	土曜日	日曜日
通常開館	8：35～20：45	10：00～17：00	休館
休業中開館	8：45～17：00	休館	休館
臨時開館	—	10：00～17：00	休館

#### 【分館】

	平日	土曜日	日曜日
通常開館	10：00～21：30	13：00～21：30	休館
休業中開館	10：30～19：00	休館	休館

### 開館総日数・入館者数

		令和元年度 (2019)	令和2年度 (2020)	令和3年度 (2021)	令和4年度 (2022)	令和5年度 (2023)	令和6年度 (2024)
本館	入館者数	224,474	38,239	77,696	100,708	116,821	152,216
	開館日数	267	177	250	272	250	257
分館	入館者数	19,775	6,020	11,922	13,536	15,412	15,272
	開館日数	254	185	264	268	259	260

※分館：入館管理PCの不具合によるデータ消失のため、2024年11月の入館者数は含まない

### 各室利用状況

			令和2年度 (2020)	令和3年度 (2021)	令和4年度 (2022)	令和5年度 (2023)	令和6年度 (2024)
本館	グループ学習室	件数	77	173	215	317	1,262
		人数	216	378	460	866	5,991
	個人学習室	件数	0	0	0	5	108
		人数	—	—	—	—	—
ライブラリー	件数	28	59	118	132	141	
	人数	187	391	859	877	1,000	
分館	グループ学習室	件数	9	16	44	72	74
		人数	9	23	83	228	279

※本館：令和2年度～5年度 感染症対策のため利用制限有り

たまごギャラリー展覧会開催 (11回)

開催期間	展覧会名	主催者
2月3日 ~ 4月30日	What's next? ～次は何があるんだろう?～	教育協働学科 芸術表現専攻 美術表現コース 新2回生
5月30日 ~ 6月6日	令和6年度絵画ゼミ展	教育協働学科 絵画ゼミ
7月1日 ~ 7月5日	ひとりあそび	松元 理央
7月18日 ~ 7月23日	デザインゼミ4回生展2024	村田文佳
7月25日 ~ 8月1日	土と木とわたし	陶芸・デザインゼミ・彫塑ゼミ
8月5日 ~ 8月9日	四回生展	教育協働学科 絵画ゼミ 四回生
11月13日 ~ 11月19日	デザインゼミ4回生展2024 秋	教育協働学科 芸術表現専攻 美術表現コースデザインゼミ4回生
11月29日 ~ 12月6日	游藝展	大阪教育大学書道専攻張研究室
12月9日 ~ 12月13日	美術教育絵画ゼミ3回生展	美術教育3回生絵画ゼミ
1月22日 ~ 1月29日	書道教育専攻二回生展「書志貫徹」	書道専攻二回生
1月30日 ~ 2月6日	2024年度 「授業作品展 (教員養成美術2,3回生)」	加藤可奈衛教授 (教員養成美術2,3回生)

## 特集コーナー

開催期間	特集名	展示冊数	期間中の貸出冊数
4月1日 ~ 5月17日	【本館】源氏物語 -The Tale of Genji-	54	20
4月3日 ~ 5月30日	【分館】新入生に贈る本	122	67
4月3日 ~ 5月21日	【本館】春の大学生活応援特集	56	80
5月20日 ~ 6月28日	【本館】〈シリーズ郷土を知ろう〉アーバン風土記 ご当地紹介アンテナブック〔大阪編〕	54	6
5月23日 ~ 6月21日	【本館・分館】学校安全の日2024	115 (本館：57, 分館：58)	23 (本館：14, 分館：9)
6月4日 ~ 8月6日	【本館・分館】学部学生のためのレポート課題に役立つ特集	149 (本館：74, 分館：75)	56 (本館：28, 分館：28)
6月24日 ~ 7月19日	【本館】特別展示【男女共同参画週間】	52	19
7月1日 ~ 8月6日	【分館】読書教育特集	90	27
7月1日 ~ 8月29日	【本館】〈シリーズ郷土を知ろう〉アーバン風土記 ご当地紹介アンテナブック〔京都編〕	55	11
7月4日 ~ 10月7日	【本館】タイトルの分からない本	37	25
7月12日 ~ 9月13日	【本館】スポーツの祭典：パリ五輪・パラ五輪	119	15
7月24日 ~ 10月18日	【本館】実習までに読んでほしい本 20選	20	42
8月7日 ~ 10月18日	【分館】Red Books-赤色装丁の本-	78	16
8月20日 ~ 11月29日	【本館・分館】教育実習特集	358 (本館：191, 分館：167)	127 (本館：43, 分館：84)
9月2日 ~ 10月25日	【本館】〈シリーズ郷土を知ろう〉アーバン風土記 ご当地紹介アンテナブック〔奈良編〕	67	40
10月21日 ~ 11月15日	【本館】ハロウィン特集 怪奇と幻想の世界	75	9
10月28日 ~ 11月29日	【本館】〈シリーズ郷土を知ろう〉アーバン風土記 ご当地紹介アンテナブック〔兵庫編〕	47	13
11月12日 ~ 1月31日	【分館】学生企画特集展示 自然と遊ぶ～森の中の遊び～	58	50
11月18日 ~ 12月25日	【本館】〔人権週間特集〕「はて？」ジェンダーとは…	45	21
12月2日 ~ 1月24日	【本館】〈シリーズ郷土を知ろう〉アーバン風土記 ご当地紹介アンテナブック〔滋賀編〕	38	7
12月2日 ~ 2月10日	【本館・分館】論文・レポートの書き方特集	213 (本館：110, 分館：103)	51 (本館：17, 分館：34)
12月9日 ~ 12月24日	【本館】大教大を知ろう！	28	0
1月7日 ~ 3月28日	【分館】教壇に立つ前に	121	53
1月27日 ~ 3月28日	【本館】〈シリーズ郷土を知ろう〉アーバン風土記 ご当地紹介アンテナブック〔和歌山編〕	49	5
2月13日 ~ 3月28日	【分館】身の回りのなぜ？謎特集	90	22

## 貸出状況

### 所属別貸出冊数

		令和2年度 (2020)	令和3年度 (2021)	令和4年度 (2022)	令和5年度 (2023)	令和6年度 (2024)
本館	初等教育教員養成課程	395	628	486	336	165
	学校教育教員養成課程	9,255	14,077	15,000	15,720	14,757
	教員養成課程	303	134	46	1	6
	教育協働学科	4,384	6,926	6,692	8,014	7,255
	教養学科	305	73	68	44	0
	夜間（第二部）	13	0	8	0	0
	教育学研究科	1,050	1,058	1,071	549	534
	連合教職大学院	2,184	2,783	2,008	2,006	2,373
	院・夜間（第二部）	93	223	241	55	14
	その他学生（留学生・研究生・専攻科を含む）	457	648	607	1,062	578
	教職員（名誉教授を含む）	4,397	4,869	4,248	4,179	4,232
	一般市民	33	8	0	22	250
	合計（冊）	22,869	31,427	30,475	31,988	30,164
分館	初等教育教員養成課程	1,070	2,326	2,174	2,323	2,004
	学校教育教員養成課程	122	198	217	201	319
	教員養成課程	25	2	0	0	0
	教育協働学科	36	128	53	64	47
	教養学科	26	7	6	0	0
	夜間（第二部）	972	17	118	78	0
	教育学研究科	35	71	93	251	398
	連合教職大学院	487	800	684	491	587
	院・夜間（第二部）	438	418	436	183	54
	その他学生（留学生・研究生・専攻科を含む）	15	21	34	34	6
	教職員（名誉教授を含む）	552	903	1,170	874	1,004
	一般市民	34	238	714	574	780
	合計（冊）	3,812	5,129	5,699	5,073	5,199

### 館内貸出パソコン 貸出回数

	令和2年度 (2020)	令和3年度 (2021)	令和4年度 (2022)	令和5年度 (2023)	令和6年度 (2024)
本館	148	160	115	208	116
分館	27	32	28	29	46

## レファレンス・セミナー

### レファレンス統計

		学生	教職員	学外	不明	合計
本館	文献所在調査	326	51	40	3	420
	事項調査	25	5	20	0	50
	利用指導	1,028	100	84	0	1,212
	その他	229	72	68	6	375
	合計	1,608	228	212	9	2,057

		学生	教職員	学外	不明	合計
分館	文献所在調査	81	32	38	5	156
	事項調査	8	2	3	0	13
	利用指導	251	49	133	9	442
	その他	33	24	23	9	89
	合計	373	107	197	23	700

### サポートスタッフ活動

	令和2年度 (2020)	令和3年度 (2021)	令和4年度 (2022)	令和5年度 (2023)	令和6年度 (2024)
設置人数	3	4	4	4	4
設置回数	36	60	107	61	99
質問対応件数	2	37	52	21	34
イベント実施回数	5	0	8	9	8
イベント参加者数	13	0	21	84	29

### 図書館情報検索セミナー実施状況

		令和2年度 (2020)	令和3年度 (2021)	令和4年度 (2022)	令和5年度 (2023)	令和6年度 (2024)
本館	実施回数	10	20	64	76	49
	人数	131	285	659	549	400
分館	実施回数	7	10	5	12	9
	人数	55	68	71	119	73

外部講師による講習会を含む

### 外部講師によるセミナー実施状況

	開催日	講師	内容	参加者数
分館	12月24日	東京書籍	デジタル教科書体験会（授業内）	12

## 図書館間相互協力

### 図書館間相互協力

図書の貸借（冊）		本 館		分 館	
		貸 出	借 受	貸 出	借 受
国内	大学図書館	357	66	—	9
	その他	32	8	—	0
国外		0	0	—	0
合 計		389	74	—	9

文献複写（件）		本 館		分 館	
		受 付	依 頼	受 付	依 頼
国内	大学図書館	846	187	—	30
	その他	23	19	—	2
国外		0	0	—	0
合 計		869	206	—	32

### （本館・分館の協力）

	図書の貸借（件）	文献複写（件）
本館が分館から取寄	81	0
分館が本館から取寄	241	42

### 四教育大学間の現物貸借無償化

		奈良教育大学	京都教育大学	兵庫教育大学
本館	受付	26	4	17
	依頼	1	0	0
分館	受付	0	0	0
	依頼	0	0	0

### 大阪市総合教育センターとの協力

	図書の貸出（冊）
本館から貸出	42
分館から貸出	103



## 所蔵図書の状態

### < 図書 > 総所蔵数

		令和2年度 (2020)	令和3年度 (2021)	令和4年度 (2022)	令和5年度 (2023)	令和6年度 (2024)
本館		851,238	858,962	863,141	864,842	874,557
内訳	和	667,002	674,015	677,792	679,550	689,155
	洋	184,236	184,947	185,349	185,292	185,402
分館		80,491	82,524	84,122	85,613	87,659
内訳	和	78,417	80,322	81,850	83,233	85,201
	洋	2,074	2,202	2,272	2,380	2,458
合 計 (冊)		931,729	941,486	947,263	950,455	962,216

### < 図書 > 年間受入数

		令和2年度 (2020)	令和3年度 (2021)	令和4年度 (2022)	令和5年度 (2023)	令和6年度 (2024)
本館		14,341	11,654	10,122	7,313	15,515
和	購 入	6,925	7,229	6,390	4,847	5,124
	寄 贈	6,512	3,186	2,902	1,787	9,822
	その他	212	204	209	187	173
洋	購 入	527	542	385	257	280
	寄 贈	126	430	226	201	95
	その他	39	63	10	34	21
分館		2,080	2,038	1,679	1,498	2,050
和	購 入	1,590	1,524	1,214	1,176	1,462
	寄 贈	447	353	366	188	486
	その他	36	33	29	26	24
洋	購 入	6	43	65	108	76
	寄 贈	1	85	5	0	2
	その他	0	0	0	0	0
合 計 (冊)		16,421	13,692	11,801	8,811	17,565

点字資料・視聴覚資料を含む

## 所蔵雑誌の状況

### < 雑誌 > 総所蔵数

		令和2年度 (2020)	令和3年度 (2021)	令和4年度 (2022)	令和5年度 (2023)	令和6年度 (2024)
本館		17,547	17,476	17,523	17,549	17,570
内訳	和	14,222	14,168	14,213	14,232	14,252
	洋	3,325	3,308	3,310	3,317	3,318
分館		1,229	1,237	1,245	1,251	1,269
内訳	和	1,119	1,127	1,135	1,141	1,159
	洋	110	110	110	110	110
合計 (タイトル数)		18,776	18,713	18,768	18,800	18,839

令和2年度の分館所蔵数減少は、本館移管による。

### < 雑誌 > 年間受入数

		令和2年度 (2020)	令和3年度 (2021)	令和4年度 (2022)	令和5年度 (2023)	令和6年度 (2024)
本館		1,134	984	1,078	960	865
和	購 入	418	387	380	354	307
	寄 贈	615	506	611	544	521
	その他	0	0	0	0	0
洋	購 入	84	78	76	52	28
	寄 贈	17	13	11	10	9
	その他	0	0	0	0	0
分館		73	63	80	76	69
和	購 入	35	35	33	33	30
	寄 贈	33	24	44	40	37
	その他	0	0	0	0	0
洋	購 入	2	2	1	1	1
	寄 贈	3	2	2	2	1
	その他	0	0	0	0	0
合計 (タイトル数)		1,207	1,047	1,158	1,036	934

平成29～令和3年度の受入数減少は、購読中止・寄贈受入中止による。

## 視聴覚資料・電子ジャーナルの状況

### <視聴覚資料>総所蔵数

	本 館	分 館
マイクロフィルム	4,124	0
マイクロフィッシュ	7	0
カセットテープ	45	1
ビデオテープ	902	32
CD/LD/DVD	8,535	485
レコード	8	0
スライド	1	7
CD-ROM・DVD-ROM	859	74
その他	1	0
合 計	14,482	599

### <電子ジャーナル>

#### 利用可能数

	令和2年度 (2020)	令和3年度 (2021)	令和4年度 (2022)	令和5年度 (2023)	令和6年度 (2024)
国 内	0	0	0	0	0
国 外	3,856	3,816	3,807	3,791	3,837
合 計 (種)	3,856	3,816	3,807	3,791	3,837

#### 購読中パッケージ

	タイトル数 (2024年5月現在)	利用年度
Elsevier ScienceDirect	2,305	1995～
Oxford UP	230	1996～

#### アクセス状況 (フルテキストへのアクセス数)

	令和2年度 (2020)	令和3年度 (2021)	令和4年度 (2022)	令和5年度 (2023)	令和6年度 (2024)
Elsevier ScienceDirect	5,204	7,088	6,985	6,777	7,547
Oxford UP	655	478	415	425	363
Nature (2021年より中止)	375	—	—	—	—

## データベースの状況

### <データベース>

#### 利用可能数

	令和2年度 (2020)	令和3年度 (2021)	令和4年度 (2022)	令和5年度 (2023)	令和6年度 (2024)
国内	6	6	6	5	5
国外	1	1	1	1	1
合計(種)	7	7	7	6	6

アグリゲータ系は除く

#### アクセス状況 (各項上段がセッション数、下段が検索数)

	令和2年度 (2020)	令和3年度 (2021)	令和4年度 (2022)	令和5年度 (2023)	令和6年度 (2024)
Elsevier Scopus	—	—	—	—	—
	2,464	2,486	4,246	2,000	2,041
EBSCOhost Education Research Complete (※1)	—	—	—	—	—
	3,295	1,622	2,605	1,201	1,687
CiNii (※1)	6,483	8,548 <sup>※2</sup>	16,481	17,339	18,890
	25,751	30,529 <sup>※2</sup>	—	—	—
JDream III	388	349	273	424	126
	1,014	989	755	1,255	826
JSTOR Mathematics & Statistics (※1)	—	—	—	—	—
	78	24	130	99	268
朝日新聞クロスサーチ (旧 聞蔵IIビジュアル)	970 <sup>※3</sup>	1,058 <sup>※3</sup>	681 <sup>※3</sup>	1,037 <sup>※4</sup>	916 <sup>※4</sup>
	24,028 <sup>※3</sup>	16,794 <sup>※3</sup>	4,512 <sup>※3</sup>	7,496 <sup>※4</sup>	11,558 <sup>※4</sup>
医中誌Web	528	495	670	757 <sup>※5</sup>	586 <sup>※5</sup>
	1,214	835	795	1,064 <sup>※5</sup>	960 <sup>※5</sup>
JapanKnowledge Lib	1,053	695	658	859 <sup>※6</sup>	650 <sup>※6</sup>
	9,962	5,470	4,013	4,538 <sup>※6</sup>	3,154 <sup>※6</sup>
NAXOS MUSIC LIBRARY	188	225	183	149	224
	—	—	—	—	—
理科年表プレミアム (2023年度より中止)	22	42	12	—	—
	—	—	—	—	—

※1 アグリゲータ系電子ジャーナル

※2 2021年4月～12月のアクセス状況

※3 COVID-19対応の臨時IDからのアクセス含む

※4 同時接続数1増、学外からのリモートアクセス、および戦前・地方版等コンテンツのオプション契約を追加

※5 同時接続数1増および学外からのリモートアクセスオプション契約を追加

※6 同時接続数1増のオプション契約追加

## 電子書籍の状況

### < 電子書籍 >

#### 利用可能数

	令和2年度 (2020)	令和3年度 (2021)	令和4年度 (2022)	令和5年度 (2023)	令和6年度 (2024)
国内	1,358	1,787	1,980	1,978	1,978
国外	25,340	27,791	28,241	28,993	29,004
合計(種)	26,698	29,578	30,221	30,971	30,982

#### 出版社別内訳

		出版社	タイトル数 (2025年3月現在)
電 子 ブ ッ ク	Ebook Central	ProQuest	12,994
	Springer eBooks Collection	Springer	14,737
	AMS eBook Collections	アメリカ数学会	749
	EBSCOhost eBook Collection	EBSCO Publishing	429
	Maruzen eBook Library	丸善雄松堂	1,731
	KinoDen	紀伊國屋書店	163
	Wiley Online Library	Wiley	51
	Elsevier Science Direct Books	Elsevier	15
	その他		29
デジタル教科書			84

#### アクセス状況

	令和2年度 (2020)	令和3年度 (2021)	令和4年度 (2022)	令和5年度 (2023)	令和6年度 (2024)
Ebook Central	646	577	267	450	514
Springer eBooks Collection	188	280	204	439	397
AMS eBook Collections	1	3	6	3	0
EBSCOhost eBook Collection	32	313	368 <sup>*1</sup>	164	164
Maruzen eBook Library	1,867 <sup>*1</sup>	2,622	1,325 <sup>*1</sup>	2,167 <sup>*1</sup>	950
KinoDen	62	82	104	263	361
Wiley Online Library	10	10	7	5	24
Elsevier Science Direct Books	472 <sup>*2</sup>	55	4	2	3

※1 試読サービスタイトルへのアクセス含む

※2 COVID-19対応の無料EBタイトルへのアクセス含む

## 地域・社会貢献

### 大阪教育大学リポジトリ

本文あり (一次情報)	令和2年度 (2020)	令和3年度 (2021)	令和4年度 (2022)	令和5年度 (2023)	令和6年度 (2024)
学術雑誌論文	961	1,139	1,175	1,186	1,219
学位論文	40	41	41	41	41
紀要論文	7,027	7,148	7,344	7,493	7,613
会議発表資料	68	68	69	69	69
図書	114	116	116	116	117
研究報告書	238	239	239	239	239
教材	126	133	137	139	139
その他	628	647	715	790	818
合 計	9,202	9,531	9,836	10,073	10,255

全体 (二次情報)	令和2年度 (2020)	令和3年度 (2021)	令和4年度 (2022)	令和5年度 (2023)	令和6年度 (2024)
学術雑誌論文	1,008	1,186	1,222	1,234	1,266
学位論文	59	60	60	60	60
紀要論文	21,865	22,034	22,237	22,387	22,529
会議発表資料	68	68	69	69	69
図書	119	121	121	121	122
研究報告書	396	398	398	398	398
教材	426	433	437	439	439
その他	1,019	1,062	1,143	1,242	1,290
合 計	24,960	25,362	25,687	25,950	26,173

### リポジトリ本文登録数の推移

	令和2年度 (2020)	令和3年度 (2021)	令和4年度 (2022)	令和5年度 (2023)	令和6年度 (2024)
本文登録数	143	329	305	237	182
累 計	9,202	9,531	9,836	10,073	10,255

### リポジトリアクセス数

JAIRO Crawler-List 1.2 使用

	令和2年度 (2020)	令和3年度 (2021)	令和4年度 (2022)	令和5年度 (2023)	令和6年度 (2024)
書誌参照総数	172,808	175,028	130,748	111,284	96,198
本文ダウンロード回数	90,011	95,093	72,674	69,149	50,567

### マスコミへの資料提供

	令和2年度 (2020)	令和3年度 (2021)	令和4年度 (2022)	令和5年度 (2023)	令和6年度 (2024)
件数	5	3	4	3	5

令和6年度

附属図書館統計基礎資料

附属図書館サービス業務の現況（令和6年度）

		本館	分館	合計		
施設 ・ 整備	施設面積合計（㎡）	7,349	1,066	8,415		
	用途別面積（㎡）	サービススペース	3,513	619	4,132	
		うち閲覧スペース	2,938	490	3,428	
		視聴覚スペース	0	0	0	
		情報端末スペース	81	64	145	
		その他	494	65	559	
		書庫スペース	1,588	338	1,926	
		事務スペース	980	64	1,044	
		その他	1,268	45	1,313	
	閲覧座席数（席）	閲覧座席数	690	136	826	
		上のうち、教員用	0	0	0	
	書架収容力	棚板延長（m）	49,122	4,975	54,097	
収容可能冊数（冊）		1,364,500	138,200	1,502,700		
利用者端末台数（台）	据置き	15	10	25		
	貸出し	9	8	17		
利用者	利用対象者総数			5,703		
	利用者別 （2024年5月現在）	学部学生			3,934	
		専攻科学生			24	
		大学院生			350	
		教職員			1,042	
		その他（科目等履修・聴講生等）			66	
（2024年度末現在）	学外登録者数	68	219	287		
開館 入館	開館日数（日）	年間総日数	257	260	517	
		授業実施日の平日	161	162	323	
		授業実施日の土曜・日曜・祝日	28	30	58	
		授業実施日でない開館日	68	68	136	
	うち時間外開館日数 （日）	年間総日数	190	0	190	
		授業実施日の平日	160	0	160	
		授業実施日の土曜・日曜・祝日	28	0	28	
		授業実施日でない開館日	2	0	2	
	長期休業期間中の開館日 数（日）	総数	68	68	136	
		夏季	33	31	64	
		冬季	1	2	3	
		春季	34	35	69	
	通常の開館時間数 （1日当たり）	平日	12:10	11:30	23:40	
		土曜	7:00	8:30	15:30	
		休日	7:00	0:00	7:00	
	うち時間外開館時間数	平日	3:45	0:00	3:45	
		土曜	7:00	0:00	7:00	
		休日	7:00	0:00	7:00	
	入館者数	年間入館者総数		152,216	15,272	167,488
			平日（内訳）	150,373	14,020	164,393
土曜（内数）			1,843	1,252	3,095	
休日（内数）			0	0	0	
学内者（内数）		学内者（内数）	150,126	11,096	161,222	
		教職員	4,086	976	5,062	
		学生	146,040	10,120	156,160	
		学外者（内数） ※R4は学外者の利用を制限	2,090	4,176	6,266	
		卒業生※	14	489	503	
		一般市民※	323	2,426	2,749	
		放送大学等※	0	886	886	
		その他 （一般市民、見学及び予約来館を含む）	1,753	375	2,128	



		本館	分館	合計	
貸出	貸出総冊数（冊）		30,164	5,199	35,363
	利用者別	学部生	22,183	2,370	24,553
		院生	2,921	1,039	3,960
		教員【名誉教授含む】	3,125	906	4,031
		職員	1,107	98	1,205
		その他学生	578	6	584
		学外者総数	250	780	1,030
		卒業生（内数）	12	198	210
		一般市民（内数）	238	353	591
放送大学等（内数）	0	229	229		
参考調査	参考調査件数		2,057	700	2,757
	利用者別	学生	1,608	373	1,981
		教職員	228	107	335
		学外者	221	220	441
	業務内容別内訳	文献所在調査	420	156	576
		事項調査	50	13	63
		利用指導	1,212	442	1,654
その他		375	89	464	
複写相互利用	複写件数（電子複写）		1,383	176	1,559
	利用者別（件数）	学内	415	150	565
		学外（大学図書館）	846	0	846
		学外（その他）	122	26	148
	複写形態別内訳	電子複写（枚）	10,126	1,921	12,047
	相互利用【ILL】（件数）				
	文献複写	依頼（大学図書館）	187	30	217
		依頼（その他）	19	2	21
		依頼（海外）	0	0	0
		依頼（学内）	0	42	42
		受付（大学図書館）	846	0	846
		受付（その他）	23	0	23
		受付（海外）	0	0	0
		受付（学内）	42	0	42
	現物貸借	依頼（大学図書館）	66	9	75
		依頼（その他）	8	0	8
		依頼（海外）	0	0	0
		依頼（学内）	81	241	322
		受付（大学図書館）	357	0	357
受付（その他）		32	0	32	
受付（学内）		241	81	322	

附属図書館蔵書・受入等の現況（令和6年度）

			本館	分館	合計
蔵書	蔵書数（冊）		874,557	87,659	962,216
	和洋区分	和漢書	688,998	85,189	774,187
		洋書	185,402	2,458	187,860
		点字	157	12	169
	遡及状況	入力済	754,736		754,736
		未入力	45,900		45,900
	所蔵雑誌数（タイトル数）		17,570	1,269	18,839
	和洋区分	和（国内雑誌）	14,251	1,159	15,410
		洋（外国雑誌）	3,318	110	3,428
		点字	1	0	1
所蔵視聴覚資料数（件）		10,351	599	10,950	
所蔵マイクロ資料数（件）		4,131	0	4,131	
図書 受入	受入図書数（冊）		15,447	2,044	17,491
	和洋区分	和漢書	15,051	1,966	17,017
		洋書	396	78	474
	取得手段（和漢書）	購入	5,108	1,456	6,564
		寄贈	9,770	486	10,256
		自家製本	173	24	197
		その他	0	0	0
	取得手段（洋書）	購入	280	76	356
		寄贈	95	2	97
		自家製本	21	0	21
		その他	0	0	0
	除却・移譲等による減（冊）		5,670	0	5,670
	和洋区分	和漢書	5,384	0	5,384
		洋書	286	0	286
年間増加数（冊）		9,777	2,044	11,821	
和洋区分	和漢書	9,667	1,966	11,633	
	洋書	110	78	188	
視聴覚 資料 受入	受入資料数（件）		68	6	74
	和洋区分	和書	68	6	74
		洋書	0	0	0
	取得手段（和書）	購入	16	6	22
		寄贈	52	0	52
		その他	0	0	0
	取得手段（洋書）	購入	0	0	0
		寄贈	0	0	0
		その他	0	0	0
	除却・移譲等による減（件）		97	0	97
	和洋区分	和書	67	0	67
洋書		30	0	30	
年間増加数（件）		▲ 29	6	▲ 23	
和洋区分	和書	1	6	7	
	洋書	▲ 30	0	▲ 30	
雑誌 受入	年間受入雑誌数（タイトル数）		865	69	934
	和洋区分	和	828	67	895
		洋	37	2	39
	取得手段（和雑誌[中・韓含]）	購入	307	30	337
		寄贈	521	37	558
		自家製本	0	0	0
		その他	0	0	0
	取得手段（洋雑誌）	購入	28	1	29
		寄贈	9	1	10
		自家製本	0	0	0
その他		0	0	0	

		本館	分館	合計	
その他 資料受入	年間受入新聞数（タイトル数）	12	5	17	
	和洋区分	和	8	5	13
		洋	4	0	4
	取得手段（和）	購入	7	5	12
		寄贈	1	0	1
	取得手段（洋）	購入	4	0	4
		寄贈	0	0	0
	電子ジャーナル（利用可能数）（2024年5月現在）	国内	0	0	0
		国外	3,837	0	3,837
	出版社（2024年5月現在）	国内	0	0	0
		国外	2,557	0	2,557
	その他（2024年5月現在）	国内	0	0	0
		国外	1,280	0	1,280
	電子書籍	国内	1,948	30	1,978
国外		29,004	0	29,004	
データベース	国内	5	0	5	
	国外	1	0	1	

		図書館	部局	合計	
資料 購入 費 内 訳	一般財源資料費	39,411,837	12,205,502	51,617,339	
	その他の財源（臨時経費）	0	0	0	
	図書購入費	10,692,414	9,002,082	19,694,496	
	和洋区分	和漢書	10,480,211	6,561,202	17,041,413
		洋書	212,203	2,440,880	2,653,083
	視聴覚資料費	427,532	270,160	697,692	
	雑誌購入費	3,197,406	2,029,336	5,226,742	
	和洋区分	和	2,638,996	1,083,243	3,722,239
		洋	558,410	946,093	1,504,503
	新聞購入費	791,169	19,200	810,369	
	和洋区分	和	636,288	0	636,288
		洋	154,881	19,200	174,081
	電子ジャーナル	15,200,966	847,764	16,048,730	
		国内	0	0	0
		国外	15,200,966	847,764	16,048,730
	出版社	計	14,494,766	847,764	15,342,530
		国内	0	0	0
		国外	14,494,766	847,764	15,342,530
	その他	計	706,200	0	706,200
		国内	0	0	0
		国外	706,200	0	706,200
	電子書籍	2,855,233	36,960	2,892,193	
	国内外区分	国内	2,272,405	0	2,272,405
		国外	582,828	36,960	619,788
	データベース	4,818,217	0	4,818,217	
	国内外区分	国内	2,889,436	0	2,889,436
		国外	1,928,781	0	1,928,781
	製本費	599,500	0	599,500	
その他の資料購入費	829,400	0	829,400		
資料購入費 計	39,411,837	12,205,502	51,617,339		
電子コンテンツ作成費	0	0	0		

**大阪教育大学附属図書館**

〒582-8582 大阪府柏原市旭ヶ丘4-698-1

TEL 072-978-3773

<https://www.lib.osaka-kyoiku.ac.jp/>